

În vara anului 1980 colectivul Muzeului din Huși și-a început activitatea de cercetare arheologică în cetatea dacică de la Bunești „Dealul Bobului”, deschizându-se opt secțiuni, dintre care S XVI a fost secțiunea perpendiculară pe val, longitudinală (cu lungimea de 280 m și lățimea de 2 m), orientată NV—SE. Celelalte secțiuni sînt perpendiculare pe S XVI, orientate NE—SV. În general secțiunile perpendiculare au lungimea de 30 m și lățimea de 2 m avînd o distanță de 0,80 m între ele. Tot în cadrul acestei campanii, pentru dezvelirea locuințelor, au fost deschise 5 case, la S XVI, S XVII, S XX, S XXI, S XXIII, cu lungimea variînd între 3 și 5 m.

Din punct de vedere stratigrafic în campania din 1980 s-a stabilit un singur nivel de locuire ce apare în toate secțiunile deschise de noi la —0,40—0,45 m. Situația stratigrafică semnalată în 1979 în cadrul suprapunerii locuinței 5 nu a fost confirmată de cercetările din acest an.

S-a putut constata în S XVI că partea de nord-vest a cetății este afectată puternic de alunecările de teren, stratul de cultură dacică fiind amestecat în partea de nord cu resturi arheologice ce provin din așezarea neolitică Cucuteni A—B, masată în această parte a cetății.

În secțiunile și casele deschise de noi au fost dezvelite 9 locuințe și 7 gropi menajere. Locuințele sînt de suprafață, de formă rectangulară, cu dimensiuni mari (variînd între 10 m—12 m lungime pe 6—8 m lățime). În toate complexele cercetate au apărut vetre dispuse în colțul de NE sau NV, din chirpici puternic pigmentat și pietre de riu, avînd de obicei o formă aproape circulară. S-a putut constata că locuințele sînt dispuse în șiruri aproape paralele cu valul de apărare, observîndu-se o grupare a lor spre interiorul cetății. Pereții acestor locuințe erau probabil din nuiele lipite cu lut, sprijinite pe birne din lemn, după cum o demonstrează urmele impregnate în chirpici din L 13 și L 19. Gropile au formă circulară ce se îngustează spre fund formînd un con (adîncimea de —2,30 m, diametrul 0,90—1 m).

În toate complexele cercetate s-a descoperit un valoros material arheologic constînd din unelte de fier, ceramică, obiecte de podoabă din bronz și argint, sticlă, ustensile din ceramică, fusaiole, șlefuitoare etc. Unelte ieșite la iveală

în acest an, din fier, sînt prezente atît în locuințe cît și în cele două depozite grupate în S XVI și S XXIII.

În S XVI, în capătul de nord-vest, la —0,35—0,40 m adîncime, au apărut, împreună cu 4 monede de tip Huși—Vovriești și o fibulă de tip tracic, un depozit de unelte din fier. Fibula are secțiunea arcului hexagonală, acul este rupt din vechime, iar butonul terminal ornamentat cu linii incizate; exemplarul, din argint, este identic cu fibulele descoperite în tezaur. În acest context au mai apărut două topoare, un dorn și o daltă. Unul din topoare are aripioare laterale fiind cunoscut în medii hallstattiene la Ferigele<sup>1</sup> (un exemplar) și în cetatea traco-gealică de la Stîncești<sup>2</sup>. Cel de al doilea topor are gaură de înmănușare transversală, muchia dreaptă, lama ușor curbată spre vîrf. În dreptul găurii de înmănușare a cozii are o adîncitură în metal, paralelă cu marginile toporului (l=18,9 cm). Secțiunea cefeii este dreptunghiulară. Săpăliga are marginile superioare îndoite sub formă de aripioare, corpul trapezoidal, marginile tăișului ușor rotunjite (aripioarele sînt depărtate probabil pentru a i se putea adăuga o coadă din lemn). Piesa în discuție are urme evidente de tocare, fapt ce demonstrează că ea a fost folosită timp îndelungat. Dornul are forma tronconică, baza dreaptă, rotundă în secțiune, capătul pentru lovit ușor rotunjit.

Așa după cum este bine cunoscut, în lumea geto-dacă, atît în cetățile dacice din Transilvania cît și în celelalte stațiuni de pe întreg teritoriul locuit de geto-daci, unelte din fier sînt cunoscute și datate în general în secolele II—I î.e.n.<sup>3</sup>. Săpăliga și dornul își găsesc analogii în atelierele descoperite la Sarmizegetusa<sup>4</sup>, Bli-daru<sup>5</sup>, Popești<sup>6</sup>, Răcățeu<sup>7</sup>. Asemenea piese sînt prezente și în marele *oppidum* celtic de la Man-

<sup>1</sup> A. Vulpe, *Necropola Hallstattiană de la Ferigele*, București, 1967, p. XIX, fig. 16.

<sup>2</sup> Adrian C. Florescu, *RevMuzMon*, 1, 1980, p. 17, fig. 9/III.

<sup>3</sup> I. Glodariu, Eugen Iaroslavski, *Civilizația fierului la Dacii*, Cluj-Napoca, 1979.

<sup>4</sup> *Ibidem*, p. 54.

<sup>5</sup> C. Daicoviciu și colab., *Materiale*, 3, 1957, p. 270.

<sup>6</sup> R. Vulpe, *Materiale*, 3, 1957, p. 234.

<sup>7</sup> V. Căpitanu, *Carpica*, 8, 1976, p. 54

ching<sup>8</sup>. Pe teritoriul Moldovei o piesă asemănătoare a fost descoperită în depozitul de unelte geto-dace de la Lozna<sup>9</sup>, datată în La Tène-ul CD. În legătură cu acest tip de unealtă, I. Glodariu și Eugen Iaroslavski în recenta monografie *Civilizația fierului la daci*, o consideră bardă — unealtă pentru tâmplărie. Datorită masivității sale înclinăm să considerăm acest tip de unealtă, frecventă la Bunești, ca fiind o săpăligă (cu diverse utilizări în gospodăria geto-dacică).

Toporul cu aripioare, așa cum subliniam mai sus, apare încă din Hallstatt, el menținându-se sub o formă mai zveltă și în secolele următoare, după cum o demonstrează prezența lui la Bunești, alături de monedele Huși—Vovriești (sfârșitul secolului al III-lea și începutul secolului al II-lea î.e.n.). Cel de al doilea topor descoperit la Bunești poate fi încadrat în tipul II (tipologia lui I. Glodariu și Eugen Iaroslavski) avînd analogii la Strimbu<sup>10</sup>, Căpîlna<sup>11</sup>, Lunca<sup>12</sup>. Dar exemplarul de la Bunești se deosebește de piesele încadrate în timpul II atît prin lipsa aripioarelor în dreptul orificiului pentru fixarea cozii, cît și prin prezența liniei adîncite pe una din suprafețele toporului (așa cum arătăm mai sus).

În S XXIII, în apropierea L 19, a fost scos la iveală al doilea depozit de unelte compus din două săpăligi, două topoare și o piesă din fier ce nu-și găsește analogii în celelalte descoperiri. Aceasta din urmă este foarte posibil a fi un fier de plug: baza sa este triunghiulară, are o gaură de înmănușare și se termină cu o lamă rotunjită la vîrf, dispusă oblic pe bază. Topoarele și cele două săpăligi din depozit sînt identice ca formă cu cele descrise de noi mai sus, avînd aceleași caracteristici.

Alături de cele două depozite de unelte, în campania 1980, au mai fost descoperite, în L 13, un clește pentru forjă cu lungimea de 1,7 m, două topoare din fier și două dornuri mici de formă tronconică. Cleștele are brațele rotunde în secțiune, prinse cu nit unul peste altul. La gura de prindere, capetele sînt rotunjite. Partea terminală a brațelor, prin îndoirea acestora, formează cite o buclă. Deși acest tip de piese este frecvent în descoperirile dacice dateate în epoca de apogeu a dezvoltării civilizației geto-dace, descoperirea acestuia, în contextul arheologic de la Bunești, demonstrează că cel puțin cu un secol înainte geto-dacii foloseau aceste unelte (avansate din punct de vedere tehnic) și practicau pe o scară largă meșteșugurile. În apropierea locuinței L 13, în S XVI, a apărut și o groapă numerotată în ordinea descoperirii cu G 5, din care s-au recuperat unelte din fier și foarte multă zgură. Printre unelte remarcăm: două seceri cu lama curbată, secțiunea cozii dreptunghiulară

în dreptul minerului care se termină cu un cîrlig; un dorn mic de formă tronconică și o altă piesă metalică folosită tot în atelierele-făurării și anume un punctator (corpul are secțiunea rectangulară și se subțiază la unul din capete). După forma sa punctatorul de la Bunești poate fi încadrat în tipul IV (după I. Glodariu și Eugen Iaroslavski<sup>13</sup>). Analogii pentru această piesă se cunosc în atelierele de la Grădiștea Muscelului.

În campania 1980 în locuințe au mai apărut cuțite cu lama ușor curbată, seceri, săpăligi identice ca formă cu cele din depozite, cît și un compas (L 16). Dintre arme remarcăm prezența călcîielor de lance și un vîrf de suliță. Apărut în L 17, acesta are foaia scurtă romboidală, tubul lung, mai larg la bază. Un vîrf de lance asemănător a fost descoperit pe teritoriul Moldovei în stațiunea de la Boloșana fiind datat în secolele III—II î.e.n.<sup>14</sup>.

Ceramica ocupă din punct de vedere cantitativ locul întii în cadrul descoperirilor noastre. După compoziția pastei se pot deosebi mai multe categorii ceramice:

- a) *ceramica grosieră*, cu mult cu degresant în pastă, de culoare roșiatică, arsă neoxidant, lucrată cu mina.
- b) *ceramica fină* cu pasta bine frămîntată, din care au fost modelate vase atît cu mina cît și la roată, de culoare cenușie și brun roșcată;
- c) *ceramica de import grecească*, reprezentată prin fragmente de amforă și fragmente de vase de lux.

Repertoriul formelor ceramice este variat, întilnindu-se aceleași forme ceramice caracteristice și altor descoperiri (pentru prima și a doua fază a ceramicii geto-dace). Forma de *sac* se întilnește la vasele mari, de provizii, dar și la vasele de dimensiuni mici și mijlocii. Decorul acestora este alcătuit din linii alveolare întrerupte de proeminențe conice, găsindu-și pregnante analogii la Poiana<sup>15</sup>, Zimnicea<sup>16</sup>. *Vasul bitronconic* întilnit la Bunești are înălțimea maximă de 0,80 m, gîtul zvelt, gura largă cu buza dreaptă ușor răsfrîntă în afară, prezentînd sub diametrul maxim patru proeminențe conice. Drept decor vasul are în partea superioară două virgule mari în relief. Forma aceasta de vas poate fi încadrată în tipul II al vaselor mari bitronconice (cea de a doua fază a ceramicii geto-dace — după I. H. Crișan —). Exemplare asemănătoare se cunosc la Zimnicea<sup>17</sup>, Vaslui<sup>18</sup>, Poiana<sup>19</sup>. În campania acestui an au apărut și *trei cești dacice*. Primul exemplar are pereții arcuiți, toarta ușor supraînălțată și prezintă, imediat sub buză, un motiv ornamental

<sup>13</sup> *Ibidem*, p. 54, fig. 20/16, 18.

<sup>14</sup> Silvia Teodor, SCIV, 31, 1980, 2, p. 201, fig. 11/4 și p. 202, fig. 12/10.

<sup>15</sup> I. H. Crișan, *Ceramica Daco-Getică*, București, 1969, p. 102.

<sup>16</sup> A. D. Alexandrescu, *Dacia*, N.S., 24, 1980, p. 70, fig. 16/17.

<sup>17</sup> *Ibidem*, p. 76, fig. 22/2.

<sup>18</sup> I. H. Crișan, *op. cit.*, p. 112, fig. 40/2.

<sup>19</sup> *Ibidem*, fig. 40/5.

<sup>8</sup> G. Jacobi, *Werkzeug und dem Oppidum von Manching*, *Die Ausgrabungen in Manching*, V, 1974, pl. 13—16.

<sup>9</sup> Silvia Teodor, *Dacia*, N.S., 24, 1980, p. 138, fig. 6/1, 3.

<sup>10</sup> I. Berciu și Al. Popa, SCIV, 14, 1963, 1, p. 135.

<sup>11</sup> I. Glodariu și Eugen Iaroslavski, *op. cit.* p. 80.

<sup>12</sup> Gh. Lazin, *Sargetia*, 7, 1970, p. 23—24.

format din 6 proeminențe conice. Un alt exemplar are motivul ornamental executat cu un instrument ascuțit imediat sub buza. Cea de a treia ceașcă este de dimensiuni mici, are gura largă, prezentând în dreptul torșii, de o parte și de alta, două mici proeminențe. Este bine cunoscut faptul că această formă de vas, care va fi reprezentativă pentru epoca clasică a ceramicii geto-dace, a avut o evoluție ascendentă, cele trei cești de la Bunești încadrându-se în secolele IV—III î.e.n. deci în faza a II-a a evoluției formei, ce are analogii la Ciumești<sup>20</sup>, Fintlinele<sup>21</sup>, Zimnicea<sup>22</sup>. Încadrarea cronologică a ceștilor de la Bunești este asigurată și de o fibulă celtică de schemă La Tène B descoperită în L. 19, unde apar și două din aceste exemplare.

*Oalele cu două torși* se cunosc în repertoriul ceramicii de la Bunești în două variante. Prima variantă cuprinde vasele cu corpul bitroneonic, gîtul înalt aproape cilindric, buza rotunjită și ușor răsfrîntă în afară. Pelinia de maximă curbura imediat sub gîtul cilindric are două proeminențe găurite. Această formă ceramică este prezentă în marea stațiune de la Poiana, încadrată fiind în faza a II-a a evoluției ceramicii geto-dace<sup>23</sup>. Celei de a doua variantă îi aparțin vasele de dimensiuni mijlocii, din pastă brun-roșcată cu corpul ovoidal, fundul profilat, gîtul drept, buza ușor răsfrîntă spre exterior; imediat sub gît pornesc două torși laterale de secțiune rotundă. Și această formă este cunoscută în evoluția ceramicii geto-dace în cea de a II-a fază<sup>24</sup>.

O formă frecvent întâlnită este *strachina tronconică*, cu fundul profilat, întrunind toate caracteristicile exemplarelor descoperite în stațiunile geto-dace. Se cunosc și străchinile cu buza îngroșată, ușor arcuită spre exterior, cu proeminențe (numărul lor variind între 2 și 4). Se cunosc și câteva exemplare ce au un lustru puternic, negru, cu proeminențele perforate ca și străchini cu profil rotunjit, sub formă de bol.

*Strachina* predomină sub raport cantitativ, fiind una din formele ceramice preferate în toate așezările geto-dace (Stîncești<sup>25</sup>, Corni—Huși<sup>26</sup>, Butuceni<sup>27</sup>), nelipsind însă nici din mormintele acestei perioade. Din analiza făcută constatăm că străchinile continuă să existe și în faza a II-a a evoluției ceramicii geto-dace, cu aceleași caracteristici cunoscute în faza veche. Exemplarele de la Bunești pot fi încadrate în tipurile I—II și III ale ceramicii — în faza II (după I. H. Crișan

șan<sup>28</sup>, avînd analogii la Murighiol<sup>29</sup>, Poiana<sup>30</sup>, Zimnicea<sup>31</sup>, Botoșana<sup>32</sup>, etc.

*Cana cu o toartă* este o apariție frecventă la Bunești, cunoscîndu-se pînă în prezent foarte multe exemplare de dimensiuni mici și mijlocii. Toate cîmile descoperite se încadrează în tipurile I și II stabilite de I. H. Crișan pentru faza mijlocie a ceramicii geto-dace<sup>33</sup>. Se cunosc cîmile cu corpul ovoidal, cu o toartă ușor supraînălțată, și cîmile bitroneonice (unele exemplare avînd trunchiul de con superior mai înalt). Muchia buzei este rotunjită și ușor răsfrîntă spre exterior. Nici un exemplar descoperit pînă în prezent la Bunești nu are cioc de scurgere. Această formă ceramică este nelipsită în marile stațiuni geto-dace de la Poiana<sup>34</sup>, Popești<sup>35</sup>, Pîscu Crăsani<sup>36</sup>, Telița<sup>37</sup>, Zimnicea<sup>38</sup>. Torșile pornesc din buza vasului, remarcîndu-se la unele exemplare existența unei adîncituri mediane pe suprafața exterioră a torșii. Este bine cunoscut faptul că și această formă de vas are o evoluție ascendentă pe parcursul secolelor IV—III î.e.n., în faza clasică exemplarele lucrate la roată fiind abundente.

În campania anului trecut au apărut și câteva fragmente de la *strecurători*, lucrate din pastă roșie cărămizie, de dimensiuni mici și mijlocii.

*Ceramica lucrată la roată* apare într-o proporție redusă, fragmentele respective aparținînd castroanelor cu buza îngroșată, ușor răsfrîntă în afară. Pasta este de bună calitate, de culoare cenușie.

*Ceramica de import* este reprezentată atît prin fragmente de amfore de Thasos, Cos, cît și prin fragmente provenind de la vasele de lux: cupe, pahare și un fragment provenind probabil de la o farfurie cu fundul inelar, cu smalt în interior și exterior, de culoare roșie închisă.

*Obiecte de lut ars*. Atît în locuințele dezvelite cît și în secțiuni apar nenumărate fusaiole circulare sau bitroneonice, nelipsind și exemplarele confecționate din cioburi de vase.

Tot din lut au fost confecționate și mărgelile de dimensiuni mici și idoli (care sînt de tip Poiana).

*Obiectele de podoabă* sînt prezente în descoperirile din acest an. Au apărut cinci fibule de tip tracic din bronz și una singură de argint. Fibulele sînt de același tip evoluat, putînd fi încadrate în varianta V. C după D. Berciu.

<sup>28</sup> *Ibidem*, p. 114.

<sup>29</sup> E. Bujor, *Materiale*, 3, 1957, p. 247—253.

<sup>30</sup> R. Vulpe și colab. *SCIV*, 1, 1951, p. 155 și urm.

<sup>31</sup> A. D. Alexandrescu, *Dacia*, N.S., 24, 1980, p. 87—88, fig. 33, 34.

<sup>32</sup> Silvia Teodor, *SCIV*, 31, 1980, 2, p. 207, fig. 16/2.

<sup>33</sup> I. H. Crișan, *Ceramica Daco-Getică*, 1969, p. 119—121.

<sup>34</sup> *Ibidem*, p. 120, fig. 45.

<sup>35</sup> *Ibidem*, p. 121, fig. 47.

<sup>36</sup> I. H. Crișan, *Ceramica Daco-Getică*, 1969, p. 121.

<sup>37</sup> G. Simion, *Thraco-Dacica*, 1, 1977.

<sup>38</sup> A. D. Alexandrescu, *Dacia*, N.S., 24, 1980, p. 79, fig. 25.

<sup>20</sup> I. H. Crișan, *Drobeta*, 1976, p. 36, fig. 3/3.

<sup>21</sup> *Ibidem*, p. 36, fig. 1.

<sup>22</sup> A. D. Alexandrescu, *Dacia*, N.S., 24, 1980, p. 81, fig. 27/3, 2.

<sup>23</sup> I. H. Crișan, *Ceramica Geto-Dacică*, p. 134, fig. 59/2.

<sup>24</sup> *Ibidem*, p. 114, 115, fig. 42/1, 7, 8.

<sup>25</sup> Informații A. C. Florescu, căruia îi mulțumim și pe această cale.

<sup>26</sup> *Materiale inedite la Muzeul din Huși*.

<sup>27</sup> I. H. Crișan, *Ceramica Geto-Dacică*, 1969, p. 78.



Fig. 1. Bunești. Unelte de fier.

Dintre cele două *fibule celtice* de schemă La Tène B, una este de dimensiuni mijlocii, cu sferă mare pe picior (fără să fie prinsă de corp), sferă care este decorată cu o linie incizată spiralată;

acul îi lipsește. Celălalt exemplar are resortul bilateral format din 4 spire; corpul frumos decorat are sfera mică (fără a se prinde de corp). Ambele fibule își găsesc analogii în descoperirile celtice



Fig. 2. Bunești. Vase ceramice.

de pe teritoriul Transilvaniei (la Tărian<sup>39</sup>, Ciurmești<sup>40</sup>, Pețelca<sup>41</sup>) și în fibula descoperită în așezarea getică de la Căbești<sup>42</sup>.

<sup>39</sup> N. Chidioșan și D. Ignat, SCIV, 23, 1972, 4, p. 560' pl. 4.

<sup>40</sup> Vl. Zirra, *Un cimitir celtic în nord vestul României*, Baia Mare, 1967, fig. 28.

<sup>41</sup> I. H. Crișan, ActaMN, 10, 1973, fig. 7/1, 2.

<sup>42</sup> C. Buzdugan, Carpica, 1, 1968, p. 97, fig. 2/3.

Din argint au fost modelate și *brățările* din bară octogonală, cu capetele ornamentate, nelipsind însă exemplarele din bronz cu aceleași caracteristici. În 1980 au apărut două brățări din argint și trei din bronz. Acestea li se adaugă și două brățări spiralice cu protome de șerpi. Alături de aceste piese de podoabă apare și un colier cu

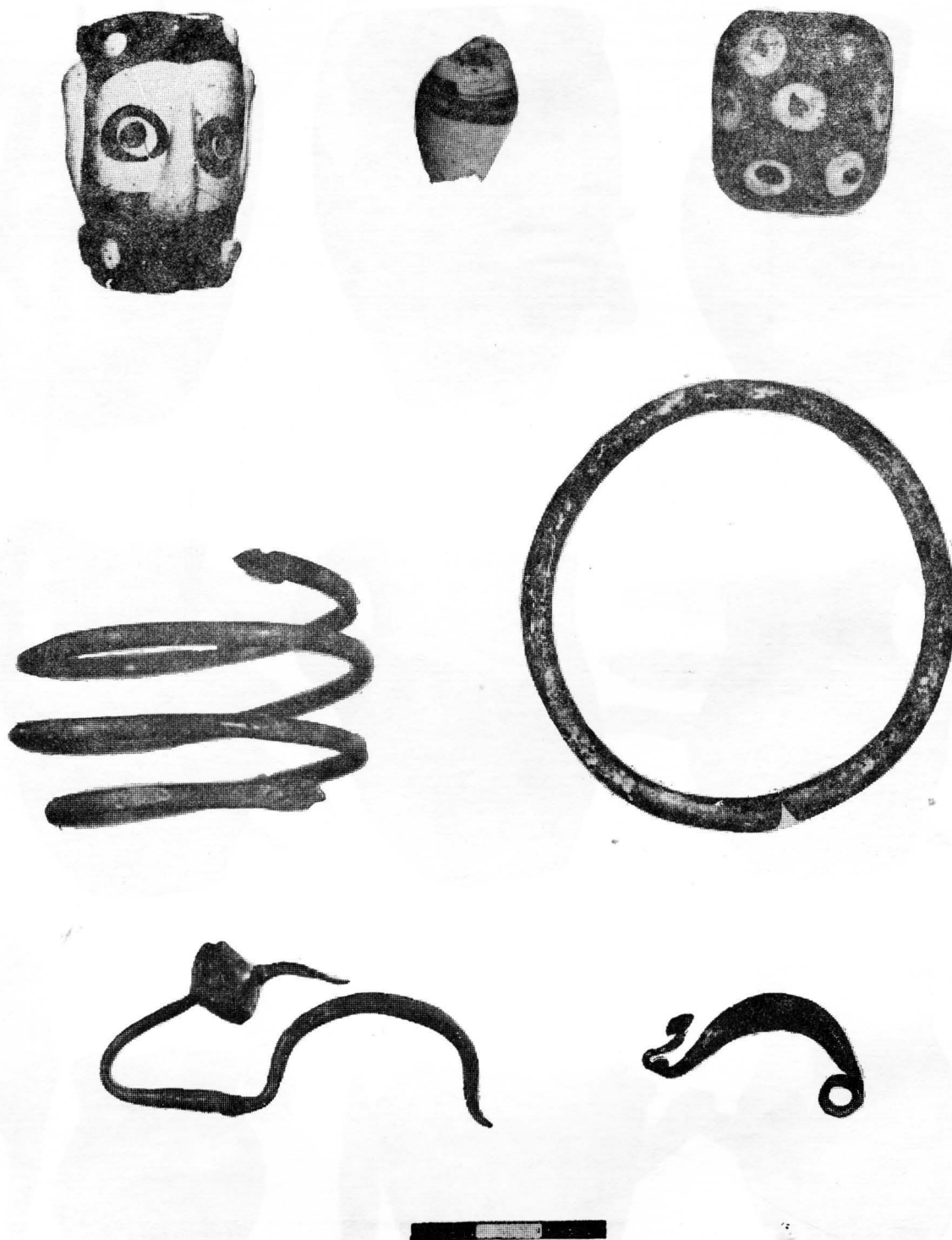


Fig. 3. Bunești. Obiecte de podoabă.

mărgică ce-și găsește analogii în descoperirile celtice de la Șeica Mică<sup>43</sup> (date în La Tène-ul B).

Măgelele din pastă sticloasă sînt ocelare; a apărut și un exemplar tip mască cu analogii la Ațel—Bratei<sup>44</sup> și Zimnicea<sup>45</sup>.

<sup>43</sup> I. H. Crișan, ActaMN, 10, 1973, fig. 5.

<sup>44</sup> I. H. Crișan, Sargeția, 10, 1973, p. 75, fig. 5/8.

<sup>45</sup> A. D. Alexandrescu, Dacia, N.S., 24, 1980, p. 103, fig. 52/8.

*Monede.* La Bunești au apărut 7 monede de tip Huși—Vovriești: 4 împreună cu depozitul nr. 1, o monedă în locuința 14, alta în apropiere de L 11, iar o monedă a fost recuperată din L 10.

Asupra celor prezentate mai sus putem concluziona următoarele:

1. Cercetarea cetății de la Bunești ridică noi probleme în ceea ce privește începutul epocii La Tène la geto-daci, aducînd în același timp noi

dovezi ale ritmului înalt de dezvoltare a societății geto-dace în perioada secolelor IV—III și începutul secolului al II-lea î.e.n.

2. Prezența obiectelor din metal și a zgurei atestă existența unor ateliere de făurărie, mine-reul de fier fiind procurat pe baza schimburilor intertribale.

3. Existența unui număr relativ mare de seceri subliniază faptul că, alături de meșteșuguri, agricultura juca un rol important în economia geto-dacă.

4. Produsele grecești frecvente, provenind aici pe calea strânselor legături comerciale, provin din coloniile grecești (printre care Histria joacă un rol important în această regiune).

5. Întregul material arheologic descoperit conferă o deosebită importanță cetății de la Bunești, rolul ei economic și politic, față de celelalte stațiuni neîntărite din zonă, fiind deosebit de mare la sfârșitul secolului al IV-lea și începutul secolului al II-lea î.e.n.

În stadiul actual nu putem spune cu certitudine când a început locuirea de aici, urmînd ca cercetările viitoare să elucideze și această problemă.

## LA CITADELLE GÉTO-DACE DE BUNEȘTI, DÉP. DE VASLUI

### RÉSUMÉ

L'article présente les plus importants matériels archéologiques découverts à Bunești, dép. de Vaslui, dans la citadelle géto-dace de „Dealul Bobului“. Les fouilles archéolo-

giques de cette année ont mis à jour 9 habitations, dont la surface varie entre 40 m<sup>2</sup> et 60 m<sup>2</sup>, et plusieurs fosses où l'on a récolté un précieux matériel archéologique.

Au cours de l'année 1980 on a découvert aussi deux dépôts d'outils en fer, composés de serfouettes, haches et un soc de charrue, soc qui n'a pas d'analogie parmi les découverts géto-daces du territoire de notre pays.

En L 13 on a trouvé des tenailles de forge, deux haches à douille, en fer, à côté de nombreux morceaux de scorie. Cette découverte attestent l'existence de quelques ateliers d'usinage du fer dans la citadelle.

La plus grande quantité de matériel archéologique est constituée par la céramique, représentée par les formes et les types rencontrés aussi en d'autres stations, telles que Poiana, Murighiol, Enisala, Zimnicea. Est également présente la céramique grecque d'importation.

Les objets de parure trouvés dans les habitations sont des fibules, colliers, bracelets, perles, en argent, bronze, verre, etc.

À Bunești il a deux types de fibules: thrace et celtique.

On a découvert aussi des monnaies dace en argent de type Huși—Vovriești.

Les recherches de Bunești nous révèlent par les résultats de cette année le haut degré du développement des forces productives, l'emploi d'outils perfectionnés, la variation des métiers et, en même temps, le développement de l'agriculture, qui ont constitué les traits importants de la société géto-dace à la fin du IV-e siècle et le début du IIe siècle av. n.è.

### EXPLICATION DES FIGURES

Fig. 1. Bunești. Outils en fer.

Fig. 2. Bunești. Vases céramiques.

Fig. 3. Bunești. Objets de parure.